



ŘSD ČR
ŘEDITELSTVÍ SILNIC A DÁLNIC ČR

Bezpečný odstup

bezpečný odstup

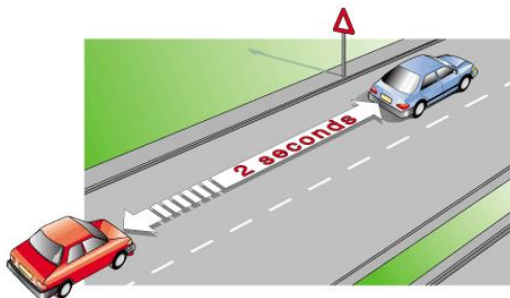
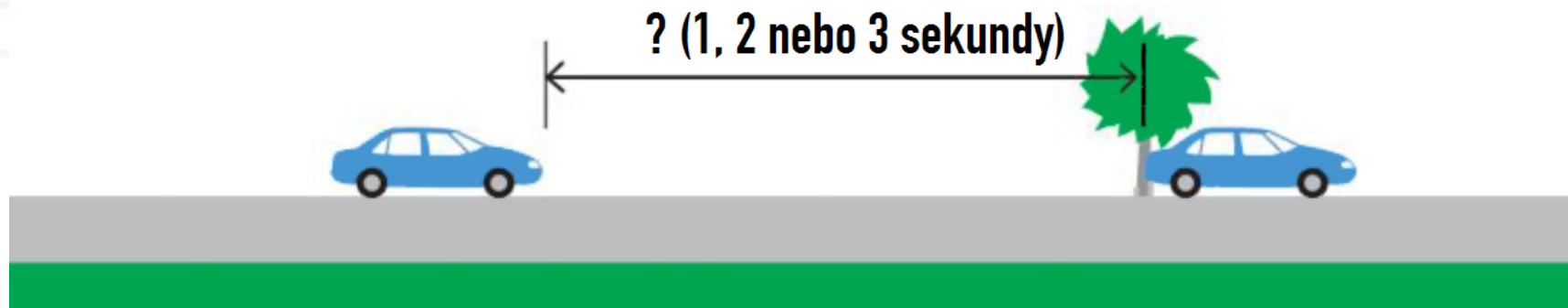
- Co je bezpečný odstup
 - Legislativa
 - Praxe
 - Zahraničí
- Značení
 - Současnost
 - Budoucnost
- Jak dopadli pilotní úseky
 - Dálnice
- Kde označovat
- Požadavky na umístění
- Akční plán strategie BESIP
- Doporučení

- Co je bezpečný odstup

- Dle zákona 361/2000 Sb §19
 - Řidič vozidla jedoucí za jiným vozidlem musí ponechat za ním dostatečnou bezpečnostní vzdálenost, aby se mohl vyhnout srážce v případě náhlého snížení rychlosti nebo náhlého zastavení vozidla, které jede před ním.
- *Dostatečnou bezpečnou vzdálenost mezi vozidly nelze přesně určit, protože vyplývá z mnoha okolností, které se každým okamžikem mění v návaznosti na změny v provozu na pozemních komunikacích.*
- *Podmínkami, na které je třeba brát ohled při posuzování bezpečné vzdálenosti, jsou druh pozemní komunikace a její stavební a dopravně technický stav, rychlost jízdy, hustota provozu, povětrnostní podmínky, zkušenosti řidiče, technický stav vozidla, rozhledové poměry apod.*

Bezpečný odstup

- **Reakční doba** je doba, kterou řidič potřebuje k tomu, aby viděl a pochopil situaci, rozhodl se o reakci a poté začal jednat. Řidič, který je fit a čilý a není ovlivněn alkoholem, drogami nebo únavou, potřebuje přibližně 0,3 - 1,5 sekundy na reakci na nebezpečí. Při vyšších rychlostech se zvyšuje na přibližně 2,5 sekundy. (0,25 - 0,3 závodníci formule 1)
- **Doba odezvy (prodleva řidiče a náběh brzd)** je doba, kterou řidič potřebuje k provedení akce.



Zahraníčí

Finsko – 2s od 1s se vybírají pokuty

Německo – 2s od 1s se vybírají pokuty

Švýcarsko – 2s od 1s se vybírají pokuty

Švédsko od 1s se vybírají pokuty

Francie – 2s – i v zákoně

Rakousko – 2s – pokuty až za 0,4s

Estonsko – 2s nikde není ukotveno jen doporučeno

Dánsko – 2s

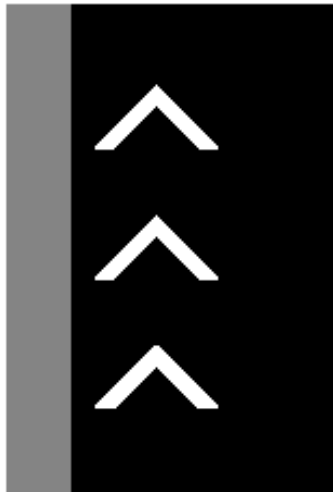
USA - 2s

Island – pouze se musí dodržet nespecifikovaná bezpečná vzdálenost

Itálie- 100 m

Shrnutí – jako bezpečná vzdálenost se sice bere cca 2 s, ale většinou se vymáhají pokuty za nedodržení vzdálenosti kratší než 1 s

značení



V 16
Bezpečný odstup

VDZ 30/2001 Sb.



svislé dopravní
značení před
účinností vyhlášky č.
294/2015 Sb.




Platné svislé dopravní
značení č. IP 32
„Bezpečný odstup“ dle
přílohy č. 5 vyhlášky č.
294/2015 Sb.

Změna vyhlášky 294/2015 - k 1.1.2024





Číslo	Vyobrazení	Název, význam a užití
<p>IP-32</p> <p>IP 32</p>		<p>Bezpečný odstup</p> <p>Značka ve spojení s příslušnou vodorovnou dopravní značkou „Bezpečný odstup“ informuje o bezpečném odstupu mezi jedoucimi vozidly.</p> <p>Značka zobrazuje minimální počet šipek na vozovce, které by měl řidič vidět na vozovce za vpředu jedoucím vozidlem za běžných podmínek.</p> <p>Bezpečný odstup</p> <p>Značka ve spojení s příslušnou vodorovnou dopravní značkou „Bezpečný odstup“ informuje o bezpečném odstupu mezi jedoucimi vozidly.</p>
		<p>Dvě šipky mezi dvěma za sebou jedoucimi vozidly označují minimální bezpečný odstup vozidel na dané pozemní komunikaci při nejvyšší dovolené rychlosti za běžných podmínek.</p>

Jaká by měla být vzdálenost mezi šipkami??????????



IP 32 Bezpečný odstup

Značka ve spojení s příslušnou vodorovnou dopravní značkou „Bezpečný odstup“ informuje o bezpečném odstupech mezi jedoucími vozidly. Značka zobrazuje minimální počet šipek na vozovce, které by měl řidič vidět na vozovce za vpředu jedoucím vozidlem za běžných podmínek.



IP 32 Bezpečný odstup

Značka ve spojení s příslušnou vodorovnou dopravní značkou „Bezpečný odstup“ informuje o bezpečném odstupech mezi jedoucími vozidly. **Dvě šipky mezi dvěma za sebou jedoucími vozidly označují minimální bezpečný odstup vozidel na dané pozemní komunikaci při nejvyšší dovolené rychlosti za běžných podmínek.**

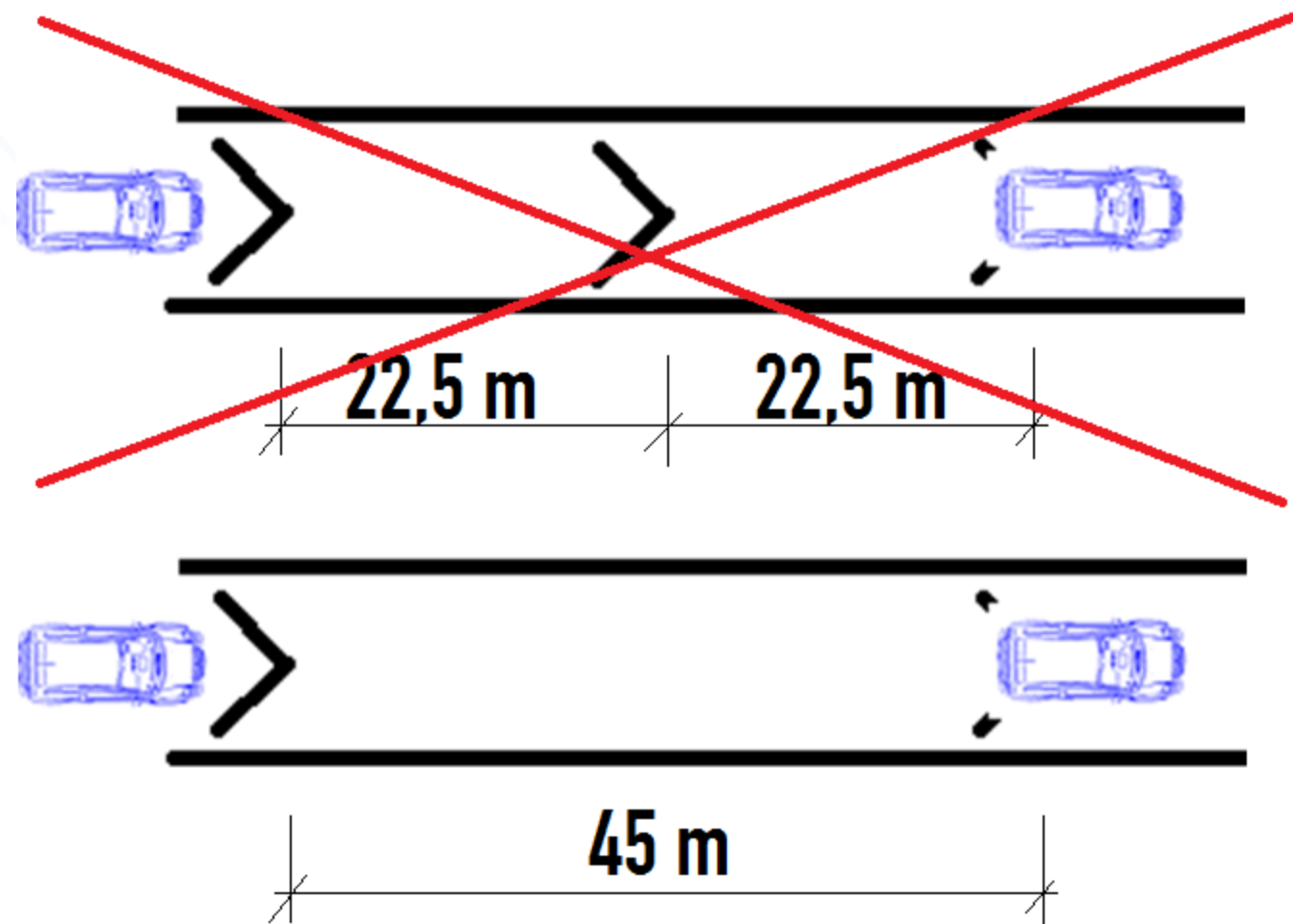
SYSTÉM „3–2–3“ (vychází z jazykového výkladu významu a způsobu užití SDZ č. IP 32 a VDZ č. V 16 – značka uvádí minimální počet šipek na vozovce, které by měl řidič (VŽDY, tj. po celou dobu jízdy) vidět na vozovce za vpředu jedoucím vozidlem.



SYSTÉM „2–1–2“ [vychází z teleologického výkladu významu a způsobu užití SDZ č. IP 32 a VDZ č. V 16 – značka uvádí minimální počet šipek na vozovce, které by měl řidič (**pro konkrétní časový okamžik**) vidět na vozovce za vpředu jedoucím vozidlem (tzn., že řidič by měl po celou dobu jízdy udržovat odstup odpovídající alespoň vzdálenosti předepsaného počtu šipek)].



skutečně usporadání oproti systému „3–2–3“



Pilotní úseky

Ředitelství silnic a dálnic ČR ke dni 30. srpna 2022 realizovalo svislé a vodorovné dopravní značení pro bezpečný odstup na celkem 3 dálničních lokalitách v Česku.

1. úsek je na D1 mezi Lhotkou a Velkou Bíteší
2. úsek je na D5 mezi Berounem a Zdicemi
3. úsek je na D48 u Nošovic



Pilotní úseky - vyhodnocení

Podíl všech vozidel jedoucích s nižším odstupem než 2 s v %	Vyhodnocení pro rychlosti:					
	>=125 a < 140		>=127 a < 133		bez omezení	
	2022	2019	2022	2019	2022	2019
úsek						
D1	51,5	49,7	51,7	49,6	51,8	49,1
D5	51,0	51,1	51,1	50,3	49,8	49,7
celkem	51,3	50,4	51,4	49,9	50,8	49,4

Podíl všech vozidel jedoucích s nižším odstupem než 1 s v %	Vyhodnocení pro rychlosti:					
	>= 125 a < 140		>= 127 a < 133		bez omezení	
	2022	2019	2022	2019	2022	2019
úsek						
D1	16,5	12,3	16,7	12,6	16,4	11,8
D5	16,3	13,7	16,6	13,4	14,8	11,6
celkem	16,4	13,0	16,6	13,0	15,6	11,7

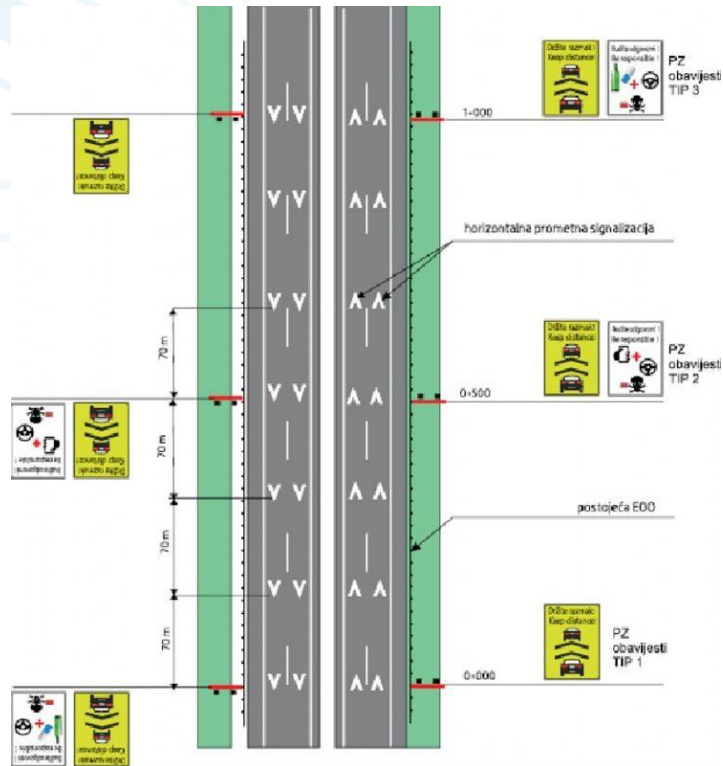
Pozn. Do vyhodnocení jsou zahrnuta vozidla s odstupem do 5s. Vozidla s odstupem nad 5s jsou již samostatně jedoucí vozidla.

Interval je pro odstup do 1s: 0-0.999999999 a do 2s:0 az 1.9999999

Jak je to v ČR na silnicích I. tříd

silnice	rychlost	vzdálenost čar
	km/h	m
I/37	70	25
I/6	70	23
I/38	70/50	35
I/3	80/60	25
I/3	80/60	25
I/35	90	22,5
I/43	90	28
I/53	90	28
I/19	90	30
I/19	90	30
I/38	90	30
I/65	90	45
I/23	90	45
D 48	130	35
D 1	130	35
D 5	130	35

Ukázky ze zahraničí

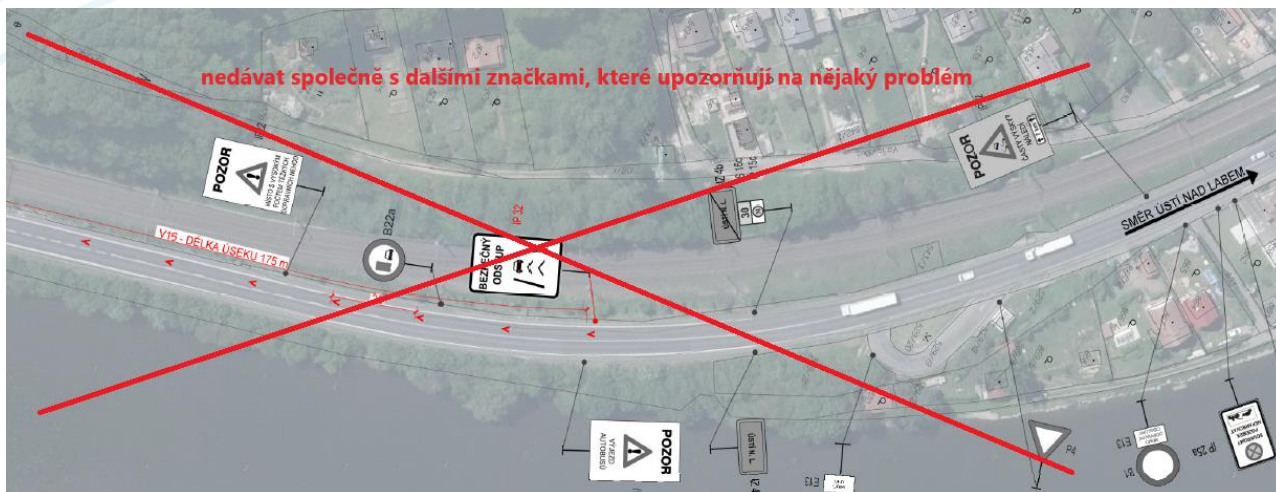


Kde značku bezpečný odstup umisťovat

- Prevence naučení se správné délky bezpečného odstupu
 - V přímých úsecích, kde nehrozí žádné nebezpečí
 - U dálnic a SMV vhodné spojit s místem možné kontroly policie tudíž někde pod mostem
- V místech s konstantní rychlostí, nesmí docházet vlivem značení ani směrovému vedení trasy či jiných podmínek ke změnám rychlosti
- V místech, před horizontem, kde není za horizont příliš vidět a blízká vzdálenost mezi auty může mít fatální následky
- Do přímého úseku
- Na dálnicích preferovat úseky v místech, kde je zákaz předjíždění kamionů

Kde značku bezpečný odstup **ne**umíst'ovat

- Nedávat přímo do úseků nehodové lokality – případně lze umístit v dostatečném předstihu před místem s nehodovou lokalitou. Je to z důvodu pozornosti řidič, aby se mohl soustředit pouze na hlavní problém



Kde značku bezpečný odstup **ne**umist'ovat

- Před okružní křižovatky, zde je podle našeho vhodnější označit symboly OK + P 4
- Intravilány do 50 km/h
- Neumist'ovat do nebezpečných oblouků
- V místech možného namrzání vozovky, či sněhových jazyků
- křižovatky – v případě označení je nutné, aby bylo značení v dostatečném předstihu před křižovatkou ještě v místech bez omezení rychlosti či nutnosti se soustředit na křižovátku – ukončení by mělo být max se značkou P 1 či IS 3 (100 – 250 m) – nesmí v žádném případě procházet křižovatkou

Požadavky na označení

- Délka úseku
 - Na dálnici cca 1 km, max 2km
 - Na silnici dle podmínek min 0,5 km
 - počet šipek 10 – 20 šipek

- Vzdálenost první SDZ od VDZ
 - Dálnice 100 m
 - Silnice 50 – 100 m – v případě nedostatku místa, lze první VDZ dát do stejného místa jako SDZ

- Značení SDZ
 - Dálnice
 - První značky vstřícně
 - Opakování pouze po pravé straně v polovině úseku
 - Silnice směrově nedělené
 - Značky pouze po pravé straně
 - Opakování pouze u úseku 1 km a delší

Akční plán strategie BESIP

Rozšířit počet informativního dopravního značení Bezpečný odstup (IP 32) na dálnicích a silnicích I. třídy (DOKONČIT ÚKOL AP 21-22)